

Auswertung der Flugbewegungen am Flughafen Düsseldorf

Auswertungszeitraum:
Dezember + Jahr 2017

Bearbeiter: Georg Regniet

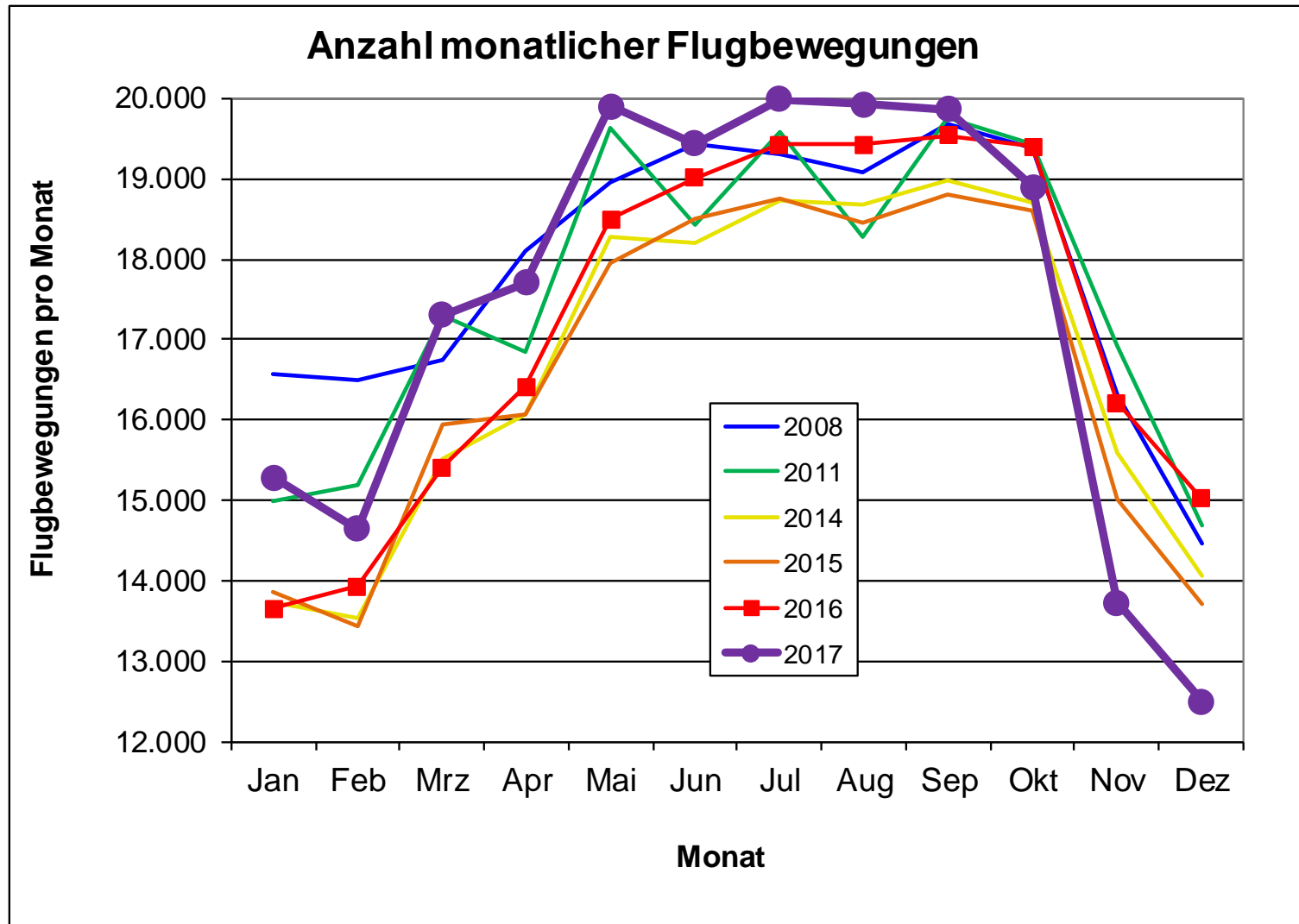
Übersicht Dezember 2017

	Dezember	Jahr	Anmerkungen
Flugbewegungen gesamt:	12.497	209.245	
pro Tag	403	573	
Veränderung zum Vorjahr:	- 16,8%	+1,6%	
Durchschnittliche Flugbew. pro Stunde 6-22 Uhr	23,8	33,9	
Verkehrsspitze Starts:	7-8 Uhr	7-8 Uhr	durchschnittliche Anzahl Starts in dieser Stunde: 21,1 / 24,1
Verkehrsspitze Landungen:	18-19 Uhr	22-23 Uhr	durchschnittliche Anzahl Landungen in dieser Stunde: 18,8 / 25,3
durchschnittlich geplante Landungen nach 22 Uhr:	15,3	24,5	
tatsächliche durchschnittliche Flugbew. nach 22 Uhr:	22,6	31,2	
maximal geplante Landungen nach 22 Uhr:	22	34	maximal erlaubt sind 33
Höchste tatsächliche Anzahl Flugbew. nach 22 Uhr:	38	62	
Anzahl Starts gesamt nach 22 Uhr:	12	151	davon 10 / 105 vor 21:50 Uhr "off-block", nach gängiger Praxis ohne erforderliche Ausnahmegenehmigung
Anzahl Landungen gesamt nach 23 Uhr:	127	2.000	
davon nach 23:30 Uhr:	29	408	erlaubt nur mit "Homebase-Carrier"-Status
davon nach 24:00 Uhr:	0	26	
Anzahl regelkonforme Nächte (keine Starts nach 22 Uhr, keine Landungen nach 23 Uhr):	6	55	nur 1 regelkonforme Nacht in den 6 verkehrsreichsten Monaten Mai-Oktober

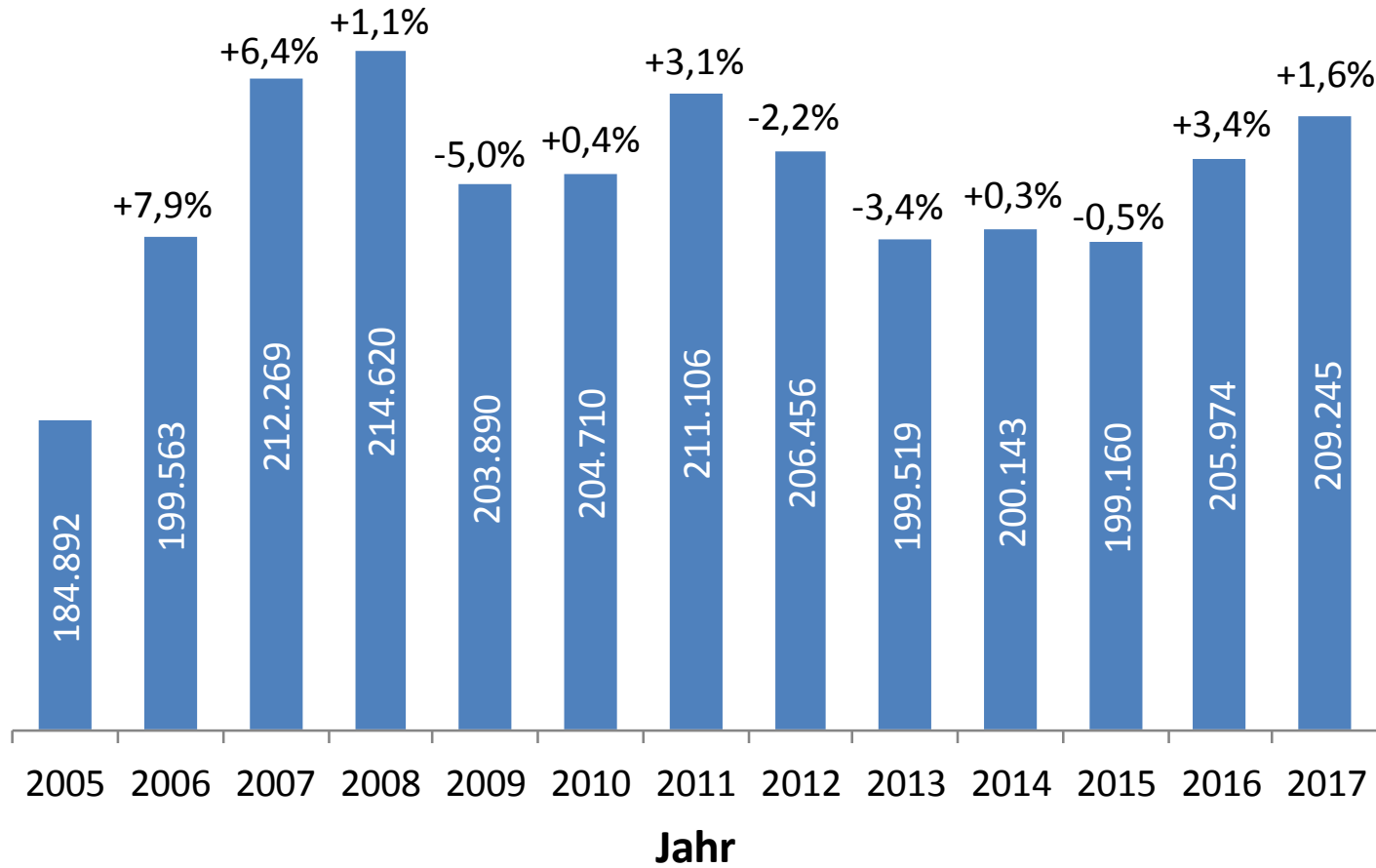
Datenquelle sind die unter www.dus.com veröffentlichten Flüge. Alle hier enthaltenen Zahlen beziehen sich also auf die im Internet veröffentlichten Zahlen und entsprechen etwa den Linien- und Charterflügen.

Kommentare

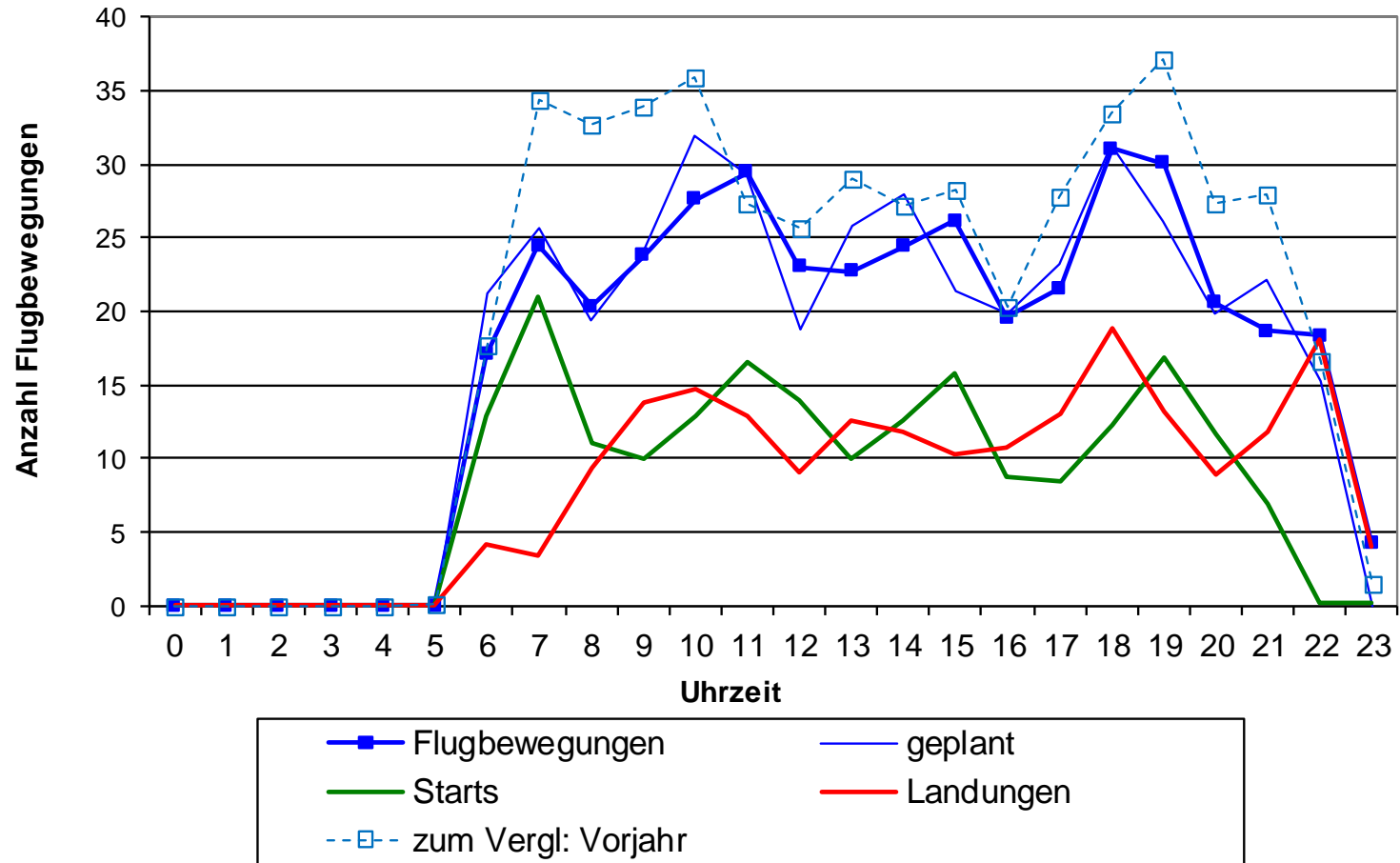
- Im **Dezember** wurden **12.497** Flugbewegungen (Starts und Landungen) gezählt, das sind -16,8% weniger Flugbewegungen als im Dezember 2016 und der geringste Wert eines Dezembers seit dem Jahre 2001. Dies liegt an der Insolvenz von Air Berlin, wodurch viele Flüge entfallen sind. Es ist allerdings nicht damit zu rechnen, dass dies dauerhaft so bleibt. Im gesamten **Jahr 2017** waren es **209.245** Flugbewegungen, trotz der Air-Berlin-Pleite noch +1,6% mehr als im vergangenen Jahr. Der Spitzenwert aus dem Jahr 2008 wurde aber nicht erreicht.
- Die **Spitzenstunden** waren im Dezember 18-20 Uhr, wobei die meisten Starts um 7-8 Uhr erfolgten und die meisten Landungen um 18-19 Uhr. Die Tagesrandstunde 6-7 Uhr bzw. erste Nachtstunde 22-23 Uhr, die im Sommer die Spitzen bilden, sind jetzt im Winter wesentlich geringer belastet. Im gesamten Jahr verlagern sich die Spitzen entsprechend in diese Stunden (bei Starts noch 7-8 Uhr knapp vorne).
- Bei den **Nachtflügen** (nach 22 Uhr) ist es entsprechend jetzt im Dezember wesentlich ruhiger als in den Sommermonaten. Die erlaubten 33 geplanten Landungen werden momentan bei weitem nicht ausgeschöpft, es waren im Dezember durchschnittlich 15,3. Tatsächlich wurden – inklusive der nach 23 Uhr verspäteten Flüge – aufgrund von Verspätungen aber durchschnittlich **22,6 Flugbewegungen** abgewickelt. Im gesamten Jahr gab es 11.372 registrierte Nachtflüge (durchschnittlich 31,2 Flugbewegungen pro Nacht), der höchste Wert, den es am Flughafen Düsseldorf je gegeben hat.
- Auch im Dezember gab es immer noch viele Flüge nach 23 Uhr, eine Zeit in der eigentlich Ruhe herrschen sollte und nur ausnahmsweise verspätete Landungen stattfinden sollten. Im Dezember wurden **127 Landungen nach 23 Uhr** gezählt (durchschnittlich 4,3 Flüge pro Nacht). Selbst wenn man den 8. Dez. nicht mitzählt, weil es dort erhebliche witterungsbedingte Behinderungen gab, waren es noch durchschnittlich 3,5 Landungen nach 23 Uhr. Das ist der höchste Wert eines Dezembers seit 2010 (mit erheblichen Witterungsproblemen). Von einer Entspannung der Nachtflugsituation sind wir also nach wie vor weit entfernt. Lediglich die Landungen nach Mitternacht haben abgenommen. In 2016 gab es noch 26 Landungen zwischen 0 und 6 Uhr.
- Abgesehen von den Weihnachtstagen am Ende des Monats wurden im Dezember in lediglich **einer einzigen Nacht** alle Starts (bis 22 Uhr) und alle Landungen (bis 23 Uhr) **regulär** abgewickelt, in allen anderen Nächten gab es Verspätungen. Im gesamten **Jahr 2017** gab es 55 reguläre Nächte. In 310 Nächten wurden „ausnahmsweise“ Verspätungen registriert.
- Auch die Verspätungen insgesamt sind jetzt im Dezember so hoch wie seit 2010 nicht mehr, und im gesamten Jahr sogar höher wie alle bisher von uns aufgezeichneten Jahre (seit 2005).



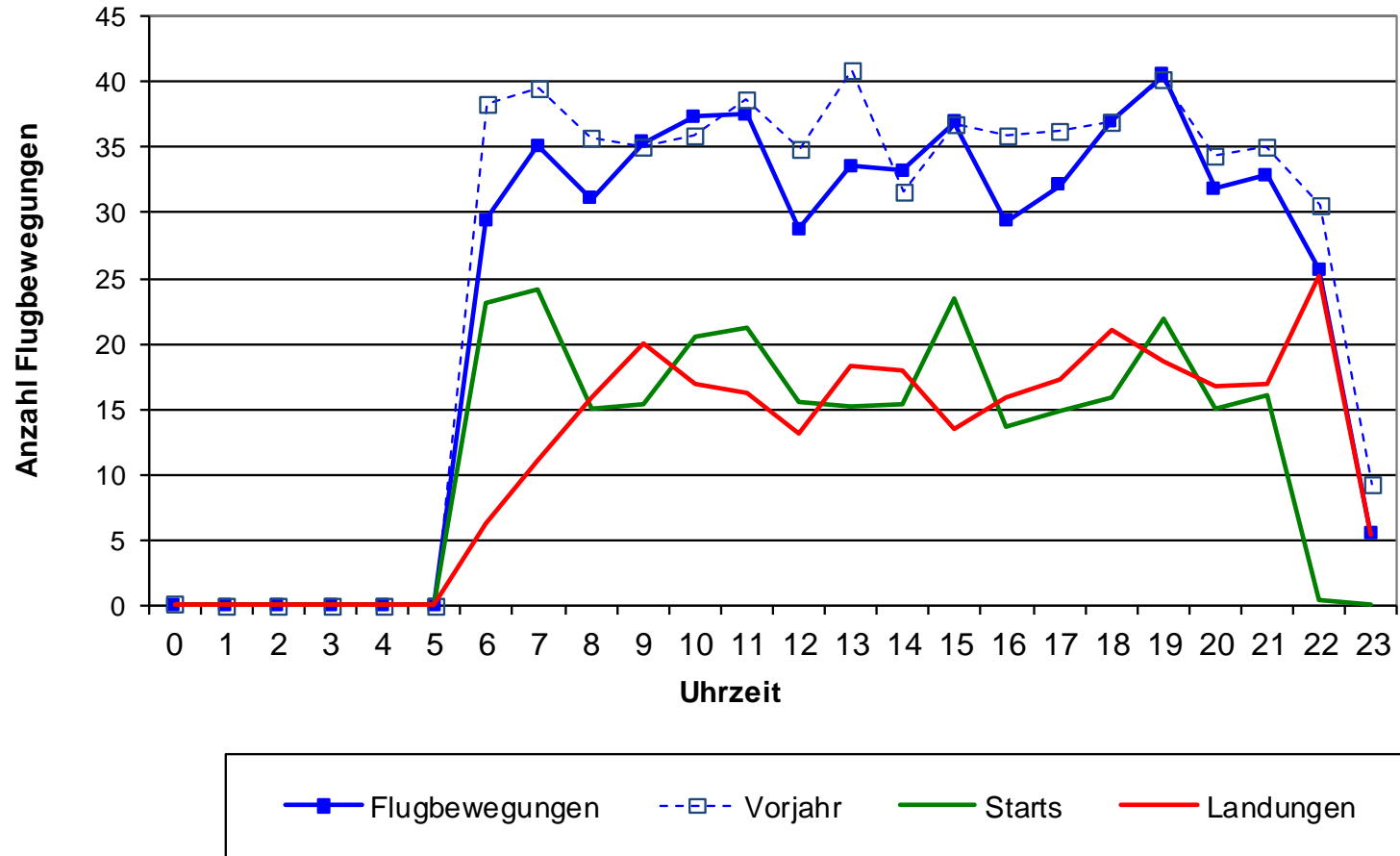
Anzahl Flugbewegungen pro Jahr



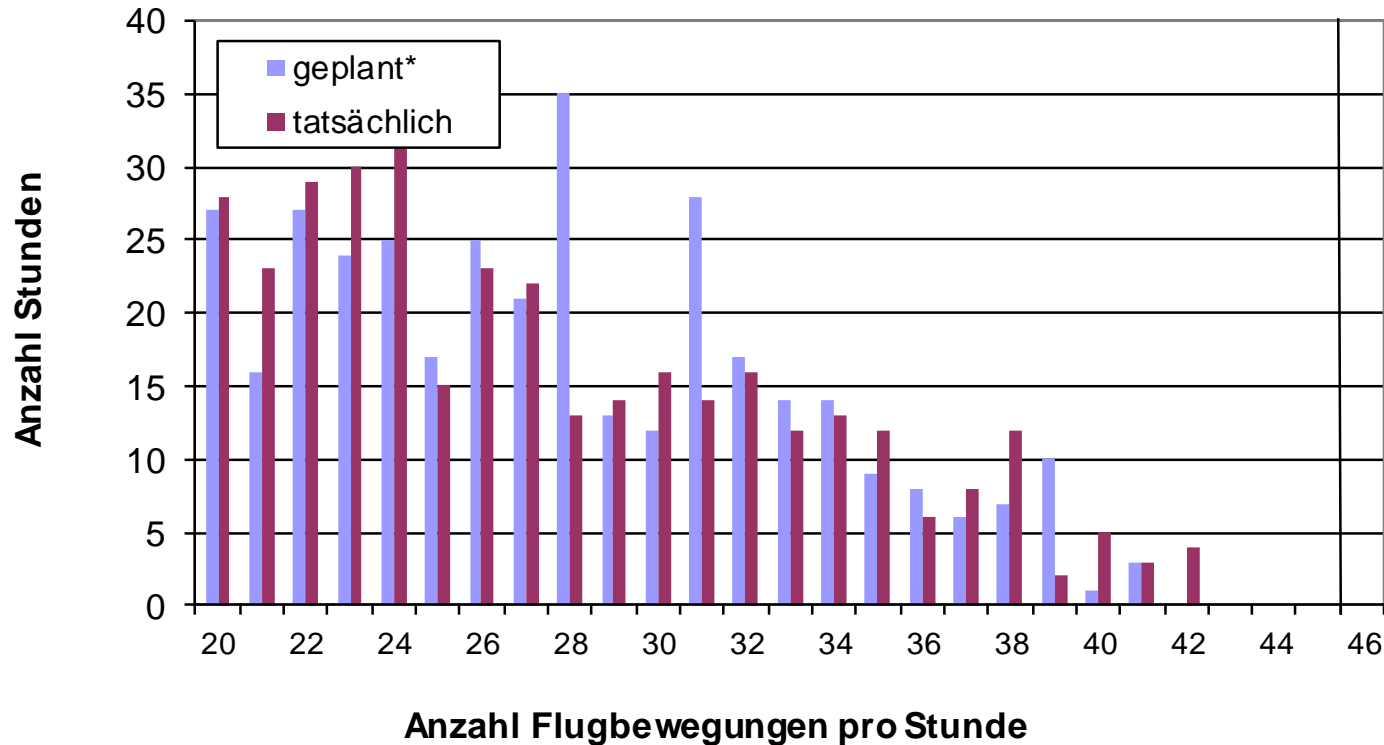
mittlere stündliche Flugbewegungen Dezember 2017



mittlere stündliche Flugbewegungen Jahr 2017

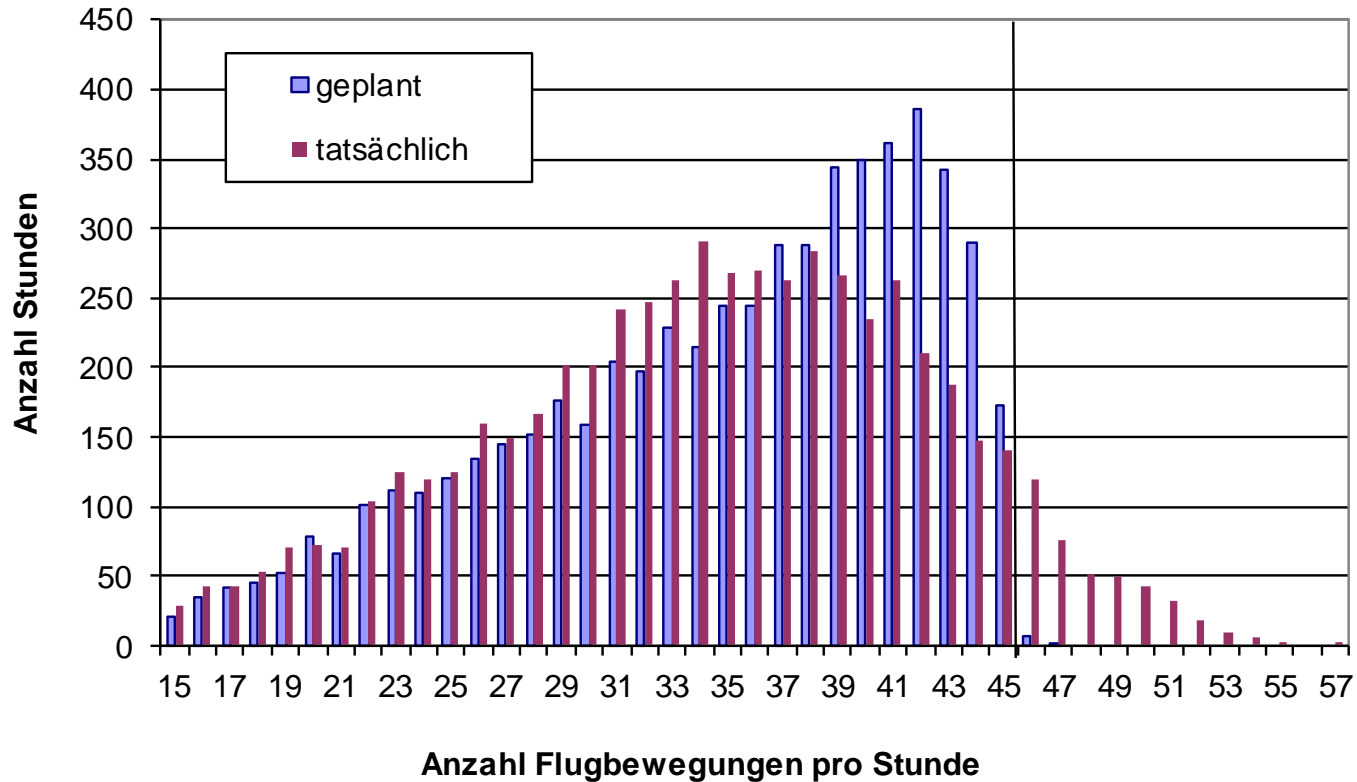


Verteilung der Spitzenstunden Stundenwerte im Dezember



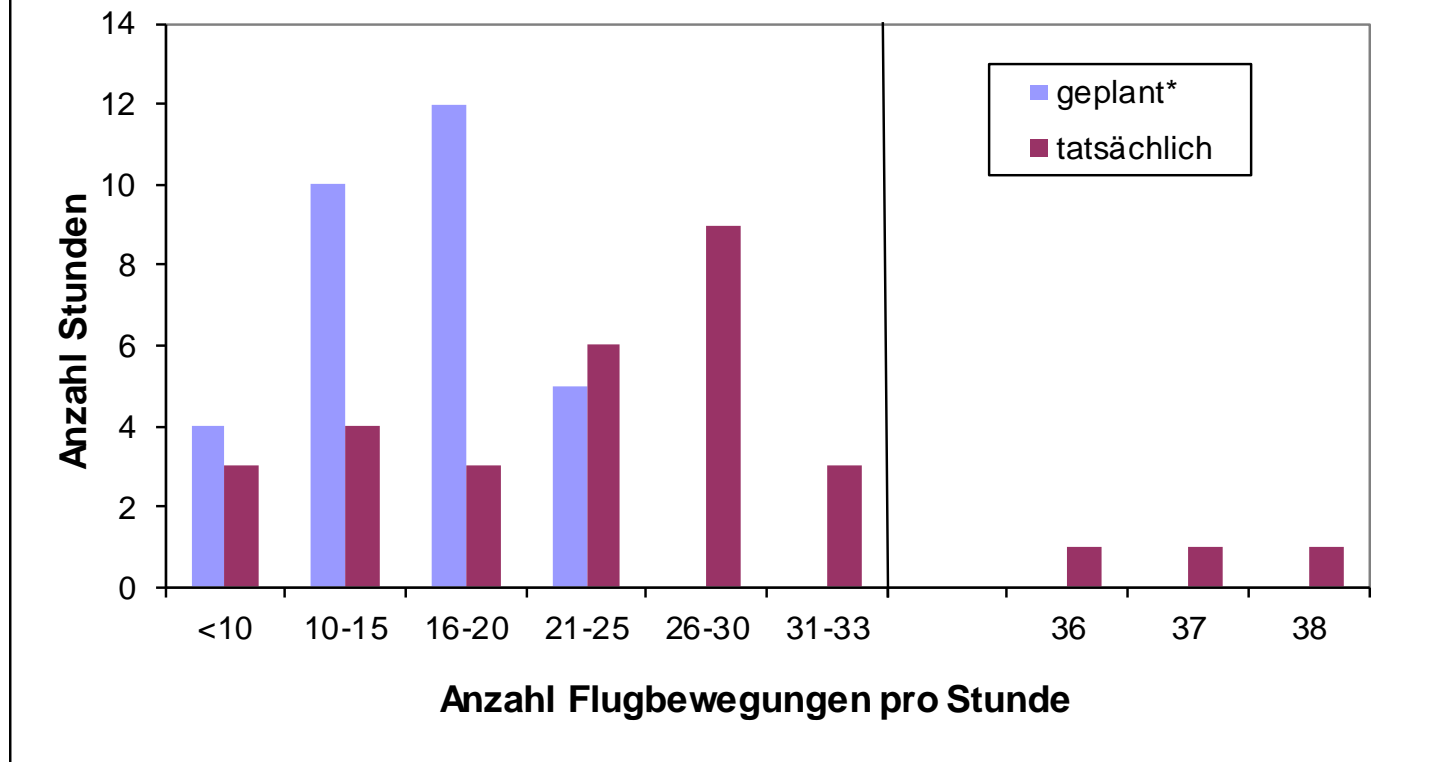
*) Bei den geplanten Flugbewegungen werden nur die Flüge mitgezählt, die auch tatsächlich durchgeführt wurden (unabhängig von der tatsächlichen Uhrzeit). Kurzfristig ausgefallene Flüge werden nicht mitgezählt, weil sie auf der Internet-Seite des Flughafens häufig gelöscht werden.

Verteilung der Spitzenstunden-Stundenwerte Jahr 2017



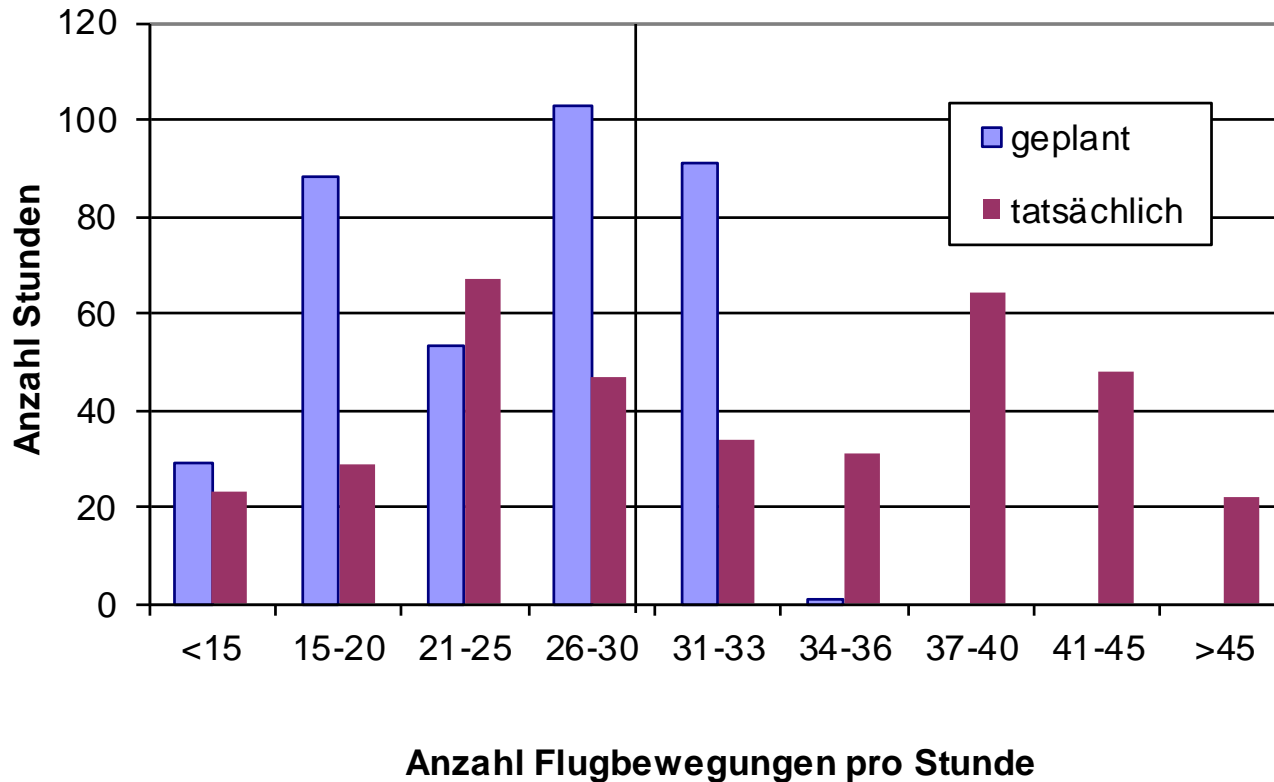
*) Bei den geplanten Flugbewegungen werden nur die Flüge mitgezählt, die auch tatsächlich durchgeführt wurden (unabhängig von der tatsächlichen Uhrzeit). Kurzfristig ausgefallene Flüge werden nicht mitgezählt, weil sie auf der Internet-Seite des Flughafens häufig gelöscht werden.

Verteilung der Flugbewegungen nach 22 Uhr im Dezember



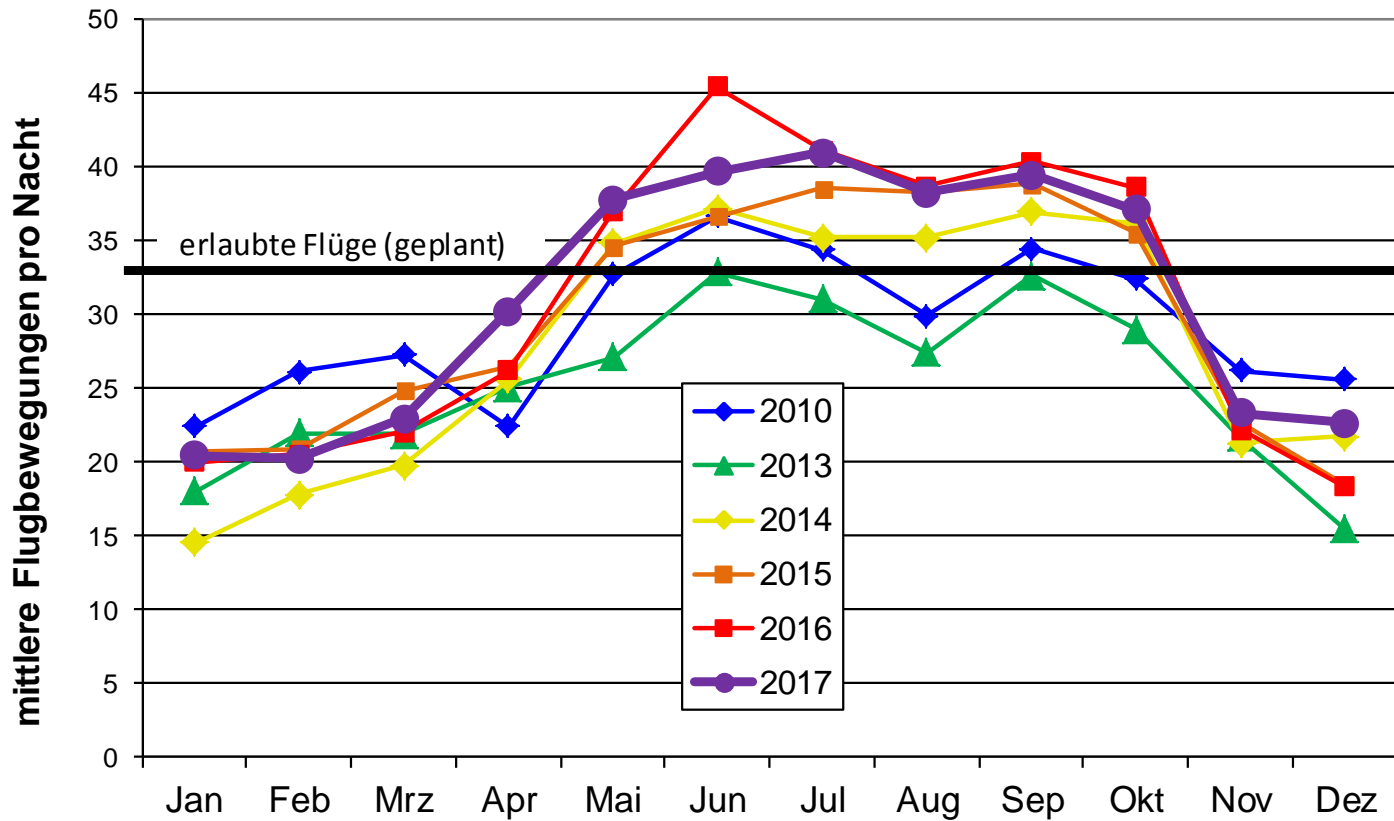
*) Bei den geplanten Flugbewegungen werden nur die Flüge mitgezählt, die auch tatsächlich durchgeführt wurden (unabhängig von der tatsächlichen Uhrzeit). Kurzfristig ausgefallene Flüge werden nicht mitgezählt, weil sie auf der Internet-Seite des Flughafens häufig gelöscht werden.

Verteilung der Flugbewegungen nach 22 Uhr Jahr 2017

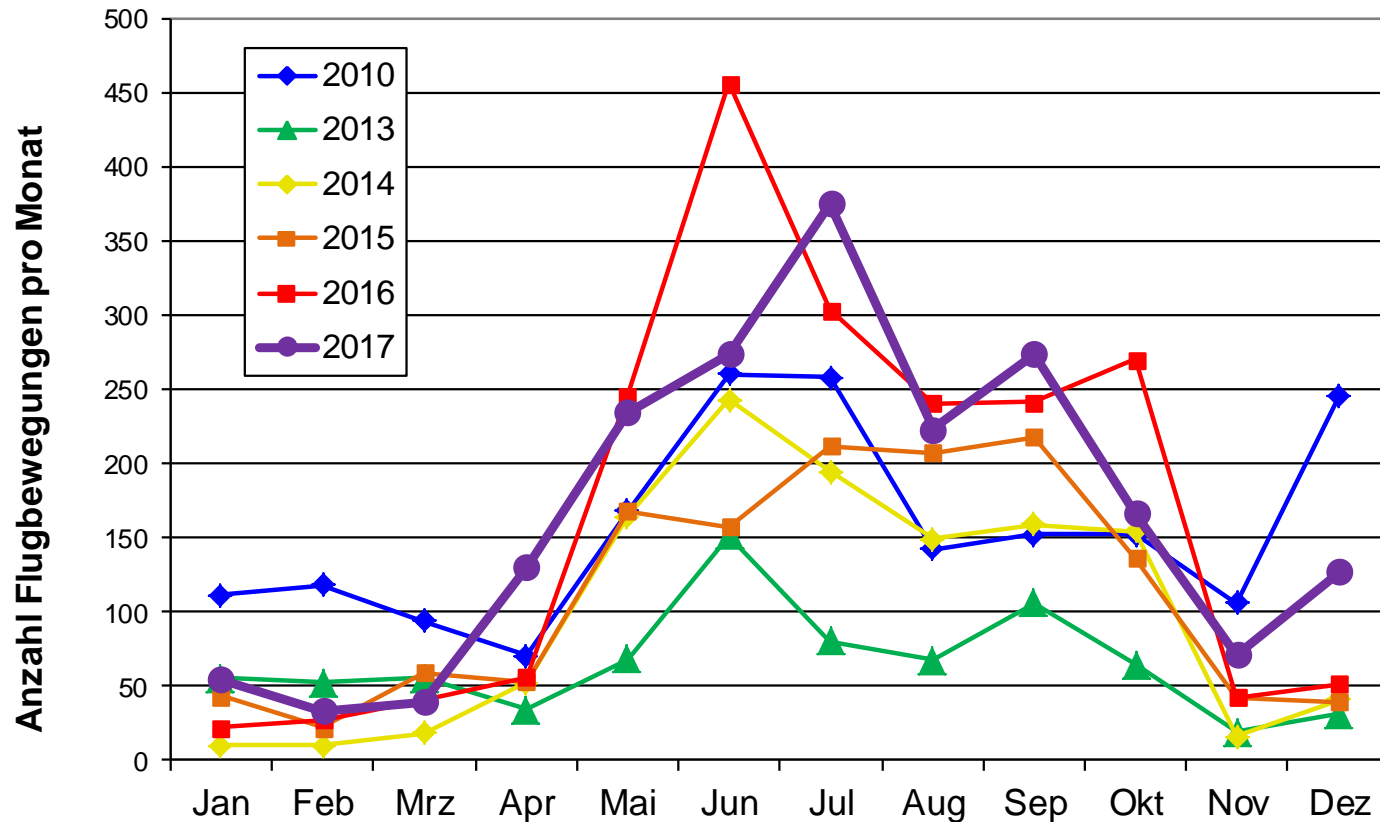


*) Bei den geplanten Flugbewegungen werden nur die Flüge mitgezählt, die auch tatsächlich durchgeführt wurden (unabhängig von der tatsächlichen Uhrzeit). Kurzfristig ausgefallene Flüge werden nicht mitgezählt, weil sie auf der Internet-Seite des Flughafens häufig gelöscht werden.

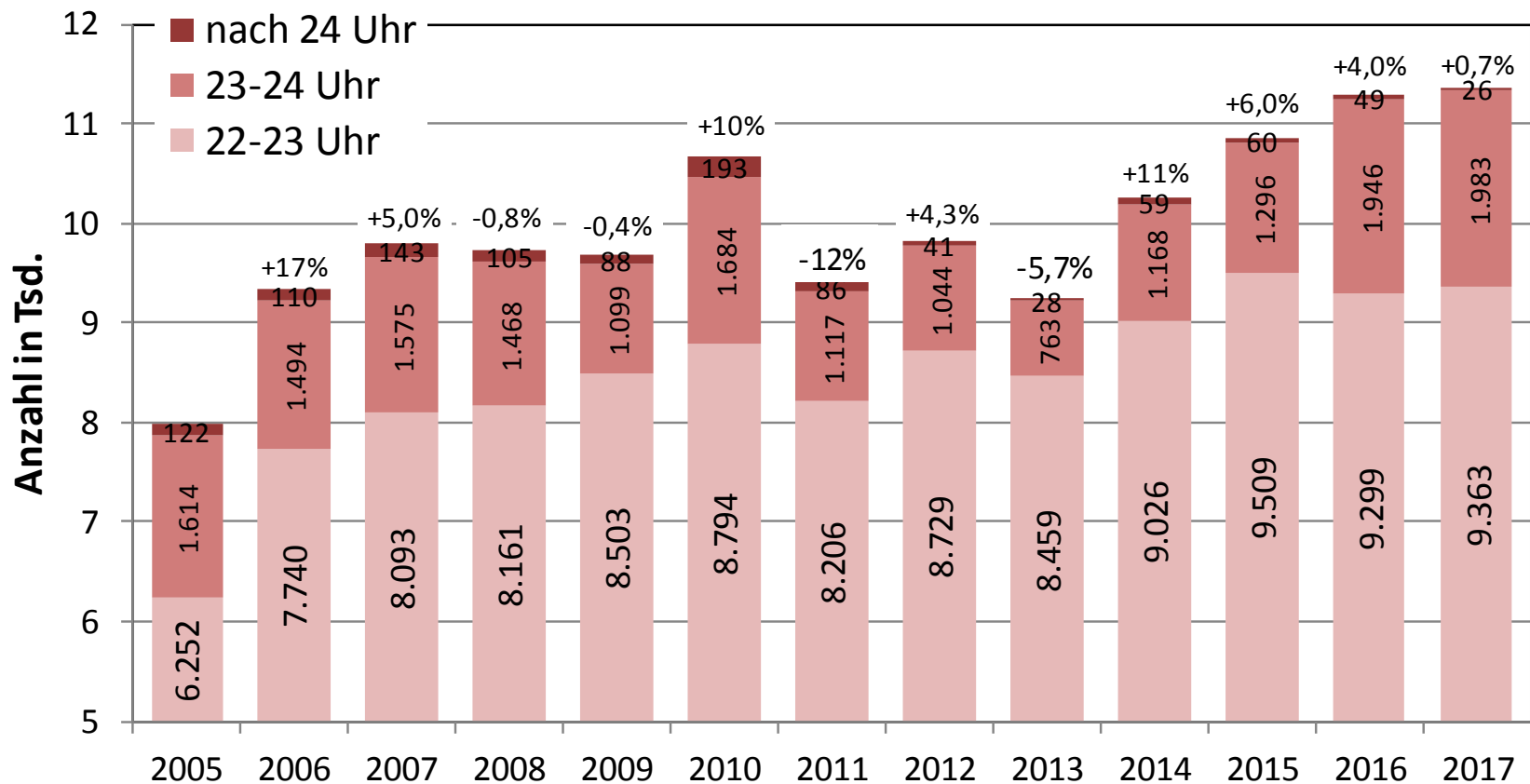
Flugbewegungen nach 22 Uhr am Flughafen Düsseldorf



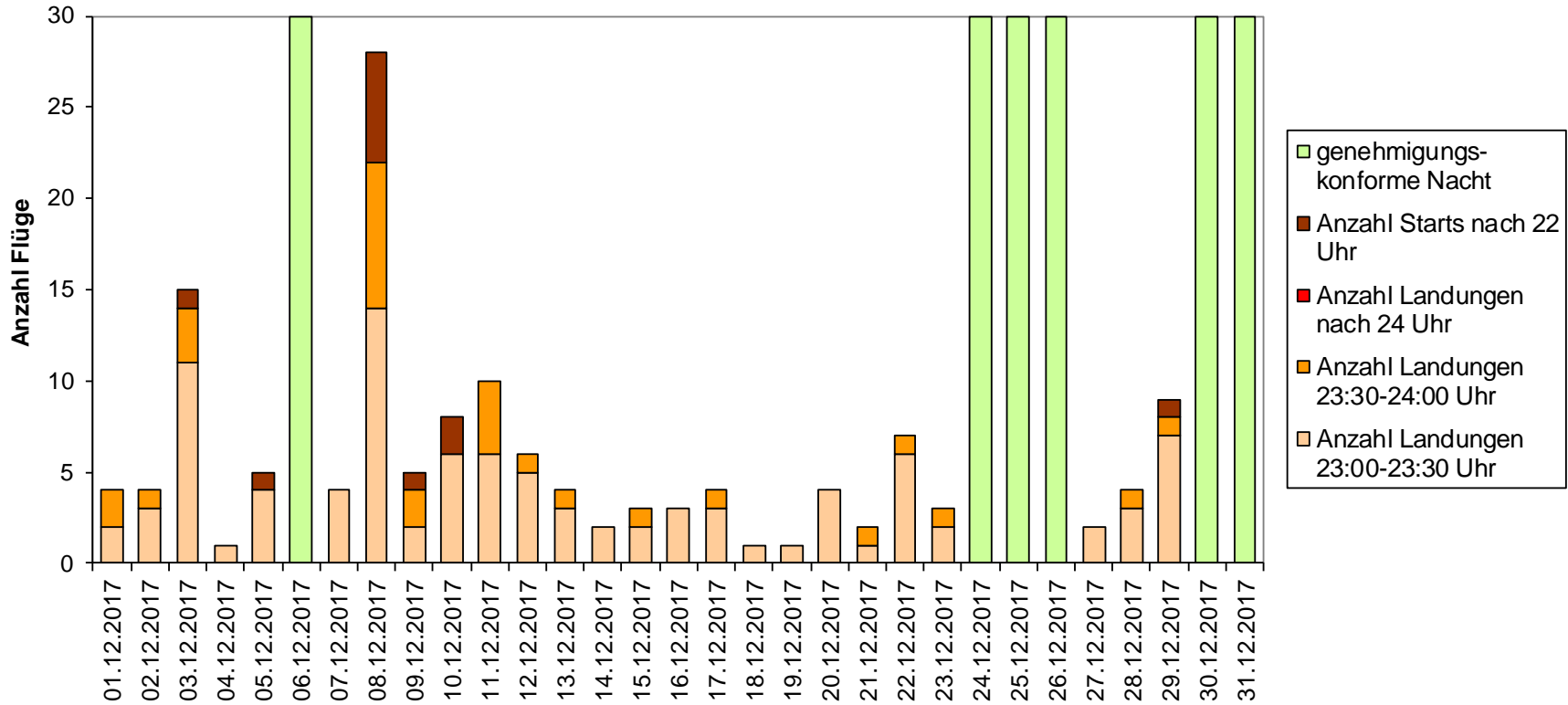
Flugbewegungen nach 23 Uhr am Flughafen Düsseldorf



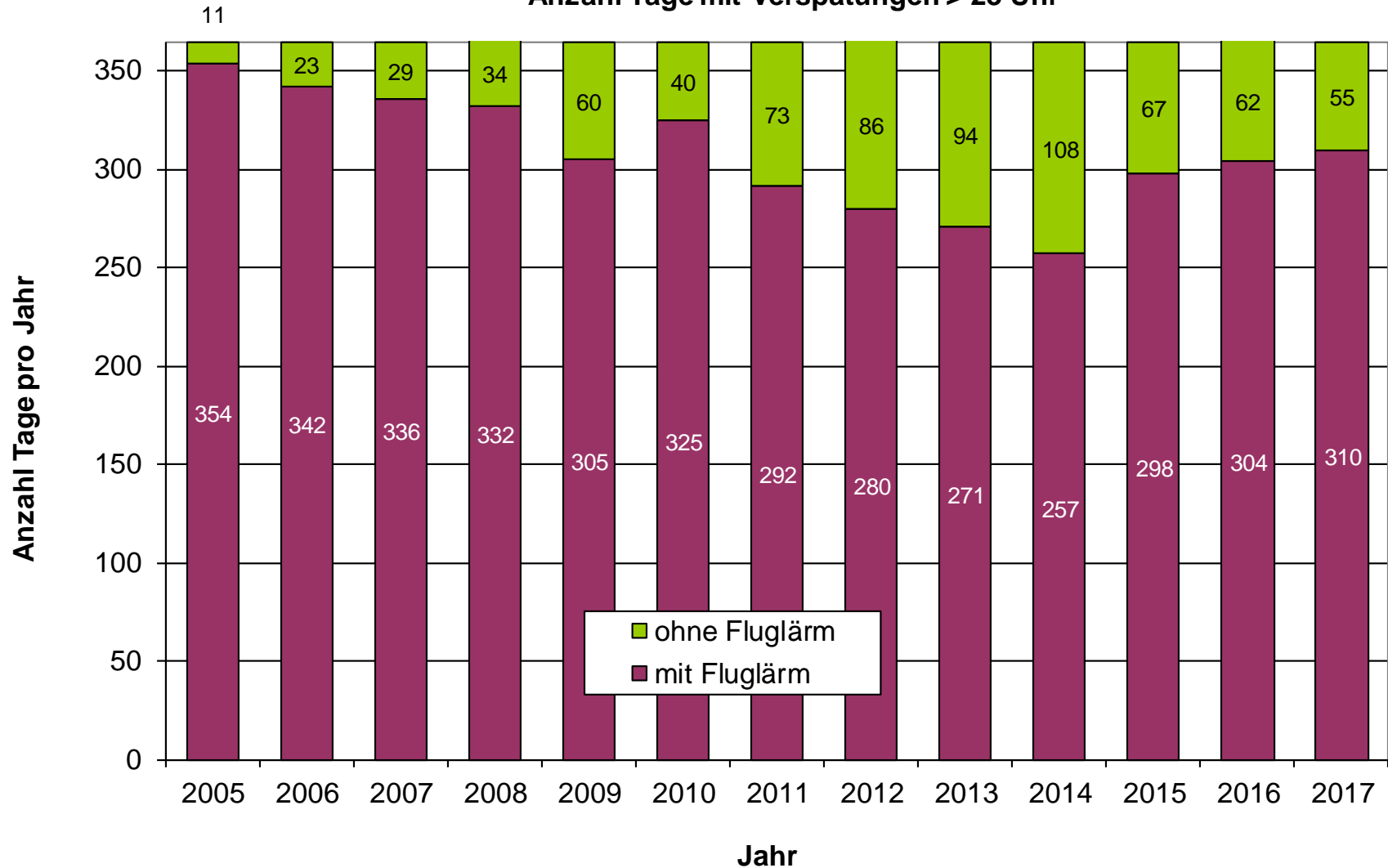
Anzahl Flugbewegungen nach 22 Uhr



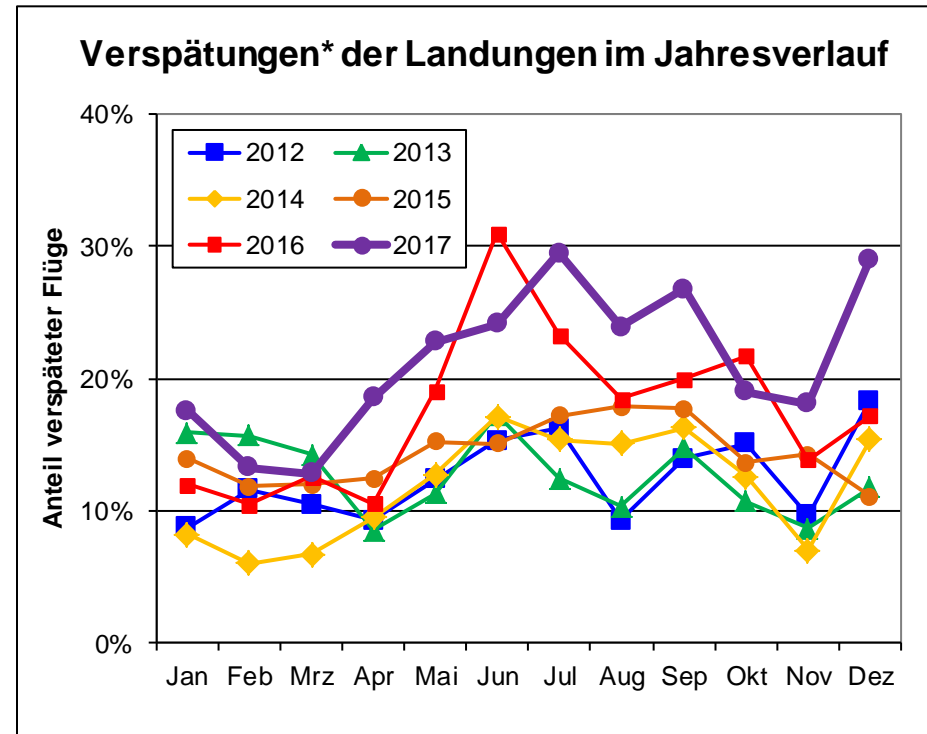
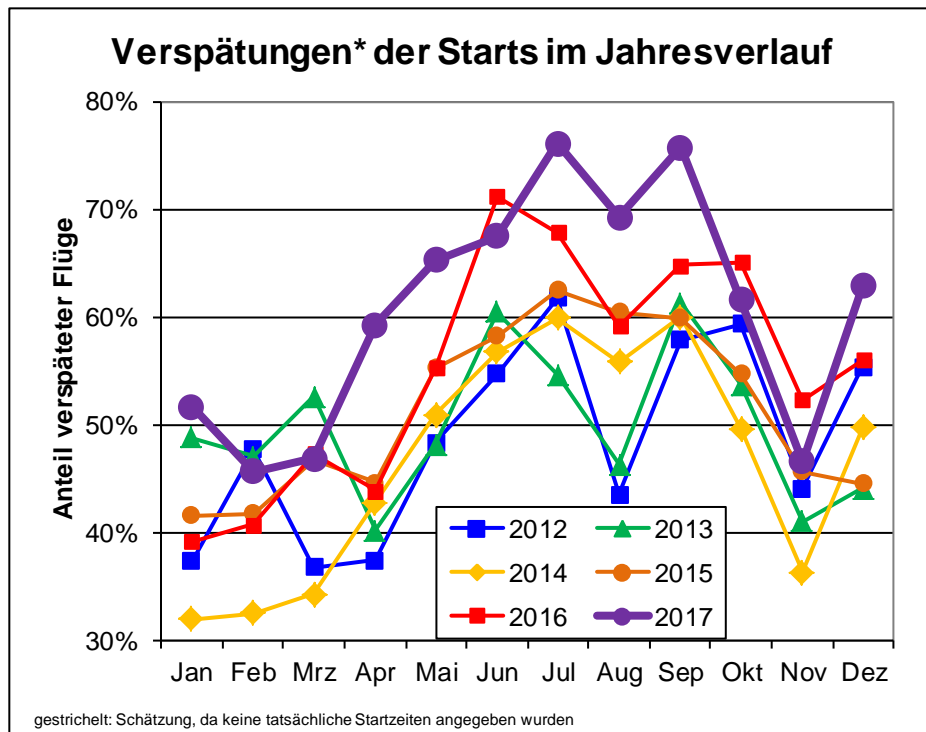
Genehmigungskonforme Nächte am Flughafen Düsseldorf



Anzahl Tage mit Verspätungen > 23 Uhr



Verspätungen aller Flüge



*) Mehr als 15 min gegenüber geplanter Start- bzw. Landezeit verspätet. Flugbewegungen mit weniger als 15 min Verspätung gehen mit 0 min Verspätung ein.